

# **Odborný posudek**

**výskytu zvláště chráněných a obecně chráněných druhů**

**synantropních živočichů v areálu**

**Domova pro seniory v ulici Křivoklátská č. p. 417,**

**Nové Strašecí**

(dále jen „posudek“)

1. Průzkum objektu
2. Závěry, doporučení
3. Fotodokumentace

# 1. Průzkum objektu

Dne 19. 6. 2023 v době od 12,20 do 14,30 hodin byl v níže uvedeném objektu v souladu s „Metodikou posuzování výskytu zvláště a obecně chráněných druhů synantropních živočichů na stavbách“ (Viktora, 2015) proveden zoologický průzkum (dále jen „průzkum“) výskytu zvláště chráněných a obecně chráněných druhů synantropních živočichů (dále jen „ZCHD“ a „CHD“).

Zoologický průzkum byl, vzhledem k roční době (hnízdni období ptáků, resp. období letních kolonií netopýrů) a dobré dostupnosti všech relevantních partií objektu, zaměřen především na zjišťování přítomnosti jedinců ZCHD a CHD synantropních živočichů a jimi zanechaných pobytových stop v místech jejich obvyklého výskytu. Průzkum byl proveden pomocí inspekční endoskopické kamery, silného dalekohledu (10x42 HD) a svítilny s tímto výsledkem:

- Předmětem posouzení v areálu Domova pro seniory (DS) v ulici Křivoklátská č. p. 417 v Novém Strašecí (okr. Rakovník, Středočeský kraj) byl administrativní a hospodářský pavilon (pracovně označen jako „A“) s 1 np a 1 pp, ubytovací pavilon (pracovně označen jako „B“) se 2 np a spojovací krček mezi oběma pavilony. Viz 3. Fotodokumentace, foto č. 1 se zákresem a popisem posuzovaných pavilonů a spojovacího krčku červenou barvou. Areál DS je situován do souvislé zástavby Nového Strašecí. Viz 3. Fotodokumentace, foto č. 2 - 18.
- Předmětem stavebních úprav je snížení energetické náročnosti objektu, spočívající v zateplení obvodových stěn 160 mm tepelnou izolací, zateplení podlah půd, změně zdroje vytápění a a instalaci FVE. Přesný termín zahájení stavebních prací nebyl dosud pevně stanoven.
- V první fázi průzkumu byla provedena kontrola **střešních plášťů** posuzovaných budov. Viz 3. Fotodokumentace, foto č. 19 - 37. Střecha pavilonu A je sedlová/valbová, se dřevěnou konstrukcí. Viz 3. Fotodokumentace, foto č. 19 - 21, 26 - 29. Střechu kryje falcovaný plech, střešní krytina je na spodní straně opatřena dřevěným podbitím, zjevná poškození střešní krytiny nebyla zjištěna. Viz 3. Fotodokumentace, foto č. 19 - 21, 26 - 29. Otvory ve střešním plášti jsou opatřeny kryty. Viz 3. Fotodokumentace, foto č. 19.
- Konstrukce střechy pavilonu A je pevně spojena s obvodovým zdívem. Prostory za pozednicemi, které jsou obvyklým hnízdištěm ptáků na tomto typu zástavby, jsou tak z venkovního prostředí nedostupné. Viz 3. Fotodokumentace, foto č. 21 - 23, 30 - 32. Odvětrání půdního prostoru zajišťují otvory v atikách, opatřené funkčními výplněmi. Viz 3. Fotodokumentace, foto č. 21.
- Střecha pavilonu B je pultová, krytá asfaltovou lepenkou. Viz 3. Fotodokumentace, foto č. 33 - 35. Střešní plášť je pevně spojený s obvodovým zdívem. Viz 3. Fotodokumentace, foto č. 33 - 35. Dvoupodlažní přístavek jižní fasády je opatřen plochou jednoplášťovou střechou, větranou v atikách východní a západní fasády kruhovými ventilačními otvory, opatřenými na vnější straně plastovými kryty s průměrem 140 mm, které jsou pro synantropní živočichy nepřekonatelnou překážkou. Viz 3. Fotodokumentace, foto č. 36.
- Střecha dvoupodlažní vestavby mezi pavilony A a B je konstruována jako pultová, krytá asfaltovou lepenkou. Střešní konstrukce je pevně spojena s obvodovým zdívem. Viz 3. Fotodokumentace, foto č. 37.
- **Ve střešních pláštích a v podstřeších pavilonů A a B i jejich přístaveb nebyli zjištěni žádní jedinci ZCHD a CHD synantropních živočichů ani jejich pobytové stopy.**

- Následně byla provedena detailní kontrola **obvodových plášťů** posuzovaných budov. Obvodový plášť pavilonů A a B tvoří cihelné zdivo, pokryté fasádními omítkami. Viz 3. Fotodokumentace, foto č. 2 – 18, 38 - 42. Byla zjištěna pouze lokální poškození fasád pavilonu B, která nezasahují hluboko do obvodového zdiva. Viz 3. Fotodokumentace, foto č. 38 - 40.
- Rámy oken a okenní parapety jsou pevně spojeny se zdivem. Viz 3. Fotodokumentace, foto č. 41 - 42. Nebyly zjištěny žádné štěrbiny, které by mohly sloužit jako hnízdiště nebo úkryty synantropních živočichů. Kromě oken se v obvodovém plášti posuzovaných pavilonů nacházejí ventilační otvory, odvětrávající interiéry obou pavilonů. Všechny otvory jsou na vnější straně opatřeny kryty, které jsou pro synantropní živočichy nepřekonatelnou překážkou. Viz 3. Fotodokumentace, foto č. 43 - 45.
- **V obvodovém plášti objektu nebyli zjištěni žádní jedinci ZCHD ani CHD synantropních živočichů ani jimi zanechané pobytové stopy.**

## 2. Závěry, doporučení

Na základě zjištění, uvedených v bodě 1. Výsledek výzkumu konstatuji a doporučuji:

- Vzhledem ke skutečnostem, zjištěným v průběhu průzkumu lze konstatovat, že **pavilony A a B a jejich přístavby Domova pro seniory Nové Strašecí v ulici Křivoklátská č. p. 417, Nové Strašecí (okr. Rakovník, Středočeský kraj) nelze považovat za sídlo ZCHD a CHD synantropních živočichů.** V objektu nebyli zjištěni žádní jedinci ani jimi zanechané aktuální pobytové stopy. Pro jejich sídla zde nejsou vytvořeny vhodné podmínky.
- S ohledem na výše uvedené skutečnosti **doporučuji provádět stavební práce, spojené se snížením energetické náročnosti objektu bez technologických a termínových omezení, včetně období reprodukce synantropních živočichů (15. 3. – 15. 9.).**
- S ohledem na negativní výsledek průzkumu další opatření nenavrhuji.**

21/6/2023

LUKÁŠ VIKTORA  
U DRUŽSTVA ŽIVOT 834/30  
140 00 PRAHA 4  
IČ: 65242343



Mgr. Lukáš Viktora



### 3. Fotodokumentace



č. 1 Letecký snímek areálu se zákresem a popisem posuzovaných pavilonů červenou barvou



č. 2 – 9 Pavilon A









č. 10 Spojovací vestavba mezi pavilony A a B



č. 11 – 18 Pavilon B







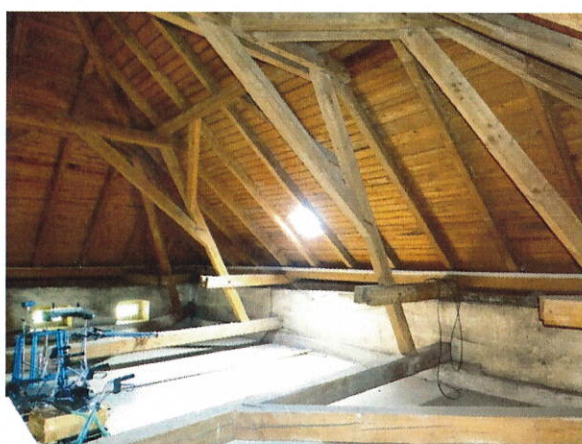
č. 19 – 21 Pohledy na plochu střechy, pavilon A







č. 22 – 23 Detaily spojení střešní konstrukce s obvodovým zdívem, pavilon A

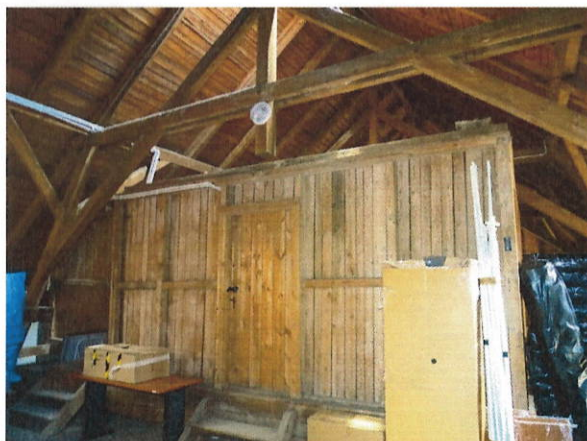


č. 24 – 25 Pohledy do podstřeší, pavilon A



č. 26 – 27 Podstřeší, detaily konstrukce krovu, podbití střešního pláště a střešního okna





č. 28 – 29 Podstřeší, detaily půdních vestaveb, pavilon A



č.30 – 32 Podstřeší, detaily prostor při okrajích střešního pláště (pozednice), pavilon A



č. 33 – 35 Detaily spojení střešní konstrukce  
v obvodovém zdivem, pavilon B





č. 36 – 37 Detaily spojení střešní konstrukce s obvodovým zdivem, přístavba pavilonu B, spojovací vestavba mezi pavilony A a B

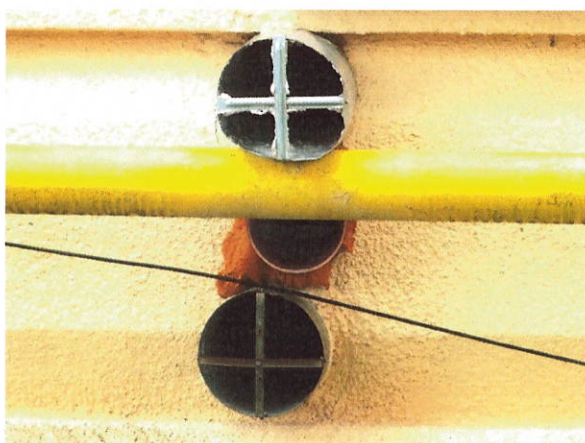


č. 38 – 40 Detaily poškození fasád, pavilon B





č. 41 – 42 Detaily oken a okenních parapetů,  
pavilon B



č. 43 – 45 Detaily VO v obvodovém plášti, pavilon  
A

